

## 平成29年度 事業報告書

社 会 福 祉 法 人 天 光 会  
特 別 養 護 老 人 ホ ー ム 恵 光 園  
ユ ニ ッ ト 型 特 別 養 護 老 人 ホ ー ム 恵 光 園  
短 期 入 所 生 活 介 護 事 業 所 恵 光 園  
ユ ニ ッ ト 型 短 期 入 所 生 活 介 護 事 業 所 恵 光 園  
デ イ サ ー ビ ス セ ン タ ー 恵 光 園  
ケ ア ハ ウ ス 恵 光 園  
居 宅 介 護 支 援 事 業 所 恵 光 園  
み ど り が 丘 保 育 園

# 事業報告書

特別養護老人ホーム恵光園

ユニット型特別養護老人ホーム恵光園

## 平成 29 年度 特養本館長期の事業報告書

### 平成 29 年度の報告

- 1、 特養での自立した生活を送れるように、各部署連携を図り、利用者一人一人の状態に応じた介護を行う為のカンファレンスを行うことができた。
- 2、 平成 28 年度の比べ、受診、入退所は増加しているが、入退院については減少している。

(平成 30 年 3 月 31 日現在)

- ・年間稼働率⇒97% (前年度+0.5%)
- ・入退院⇒20件 (前年度より3件少ない)
- ・入退所⇒23件 (前年度より10件多い)

### 3、(1) 選ばれる施設作り

オムツゼロや水分1500cc等の取り組みは、各ユニット浸透してきており、各職員の意識も向上してきている。

### (2) 尊厳のある介護を目指していく

終末期に関わるが増え、利用者の意思や家族の希望をこまめに確認し、対応できるようになってきている。さらによりよいケアを提供できるよう知識を深める。

### (3) 個別ケアの実施

以前と比べ、食事提供時間をずらしたり、利用者の希望に沿った対応ができ始めている。利用者に合わせ勤務時間や職員の人員配置を各ユニット個々に考え勤務できていた。

### (4) 文化祭の充実

今年で2回目になる文化祭だが、1回目より作品のレベルが上がっており、家族や来園者に高く評価されていた。

### (5) エコについて

各部署の節電・節水の協力のもと、省エネに取り組んでいた。

## 平成 29 年度 ユニット型特養長期の事業報告書

### 平成 29 年度の報告

- 1、 特養での自立した生活を送れるように、各部署連携を図り、利用者一人一人の状態に応じた介護を行う為のカンファレンスを行うことができた。それにより、利用者や家族の満足度も上がってきている。
- 2、 平成 28 年度の比べ、受診、入退院、入退所は増加している。

(平成 30 年 3 月 31 日現在)

- ・年間稼働率⇒98% (前年度+1.7%)
- ・入退院⇒10件 (前年度より3件多い)
- ・入退所⇒11件 (前年度より2件多い)

### 3、(1) 選ばれる施設作り

オムツゼロや水分1500cc等の取り組みは、各ユニット浸透しており、さらに利用者に合わせた水分提供や排泄対応ができていた。

### (2) 尊厳のある介護を目指していく

ターミナルケアに関わるが増え、利用者の意思や家族の希望をこまめに確認し、対応できるようになってきている。個室だからこそできることを考え、さらによりよいケアを提供できるよう知識を深める。

### (3) 個別ケアの実施

利用者の希望に沿った対応ができている。食事・入浴・排泄以外にも、細かい利用者の希望にできるだけ答えている。

### (4) 文化祭の充実

今年で2回目になる文化祭だが、1回目より作品のレベルが上がっており、家族や来園者に高く評価されていた。

### (5) エコについて

各部署の節電・節水の協力のもと、省エネに取り組んでいた。

## 平成29年度 栄養課事業報告

### 1. 行事食

行事食と御馳走の日とし、毎月2回、利用者様の好きな刺身、天ぷらを中心に季節の食材を入れ提供できました。和食の刺身、天ぷらだけでなく、洋食でフライ盛り合わせや中華フェアでチャーハンやエビチリを出させていただいたりとバラエティーに富んだ行事食の提供ができたと思います。今後も皆さんに喜んでいただけるような行事食の内容を考えていきたいと思っています。

### 2. 栄養管理

献立内容や味に対する意見には早めの対応を心がけましたが、食事摂取量が低下した方や体重減少が見られる方への対応が十分ではなかったように思えます。注意深く観察し、介護現場医務、相談員と連携を図り、早めの対応に心がけていきたいと思っています。

### 3. アンケート調査の実施

食事の満足度を知る為に、利用者様へ食事アンケートの実施を行いました。様々な意見をいただき、レオックと話し合いを行い、献立に組み込んでいけるよう調整する方向で進んでいます。

### 4. 療養食の充実

疾患を持つ利用者様が多くなっているため、医師からの指示がある方は病気の悪化を防いでいけるよう治療のための制限食の提供を引き続き行っていきます。

### 5. 献立会議

献立会議で各部署から意見を出し合ってもらい、改善点はレオックと話し合いを行いその都度変更していきました。会議で決定した事や、連絡事項を全体に伝える事が難しかったので、その部分の改善と、栄養に関する知識の普及を行っていきたいと思っています。

### 6. 調理レクの企画や調整

調理レクの開催不足。予定を立てても実施するまで結び付かなかったことが多かったため、各部署に企画を立てやすいよう声かけをし、実施できるよう調整していきます。

### 7. 衛生管理・安全管理の徹底

厨房の中の清掃は常に行うようレオックには指導しています。定期的に換気扇、床の清掃を行うなど、厨房内の清掃には力を入れていきたいと思っています。

### 8. 備蓄食品

防災倉庫内に食品の備蓄はされていますが、賞味期限切れが近いものの活用方法が不十分だったので、その部分の調整と、実際に災害が起きた時に職員が食事提供出来るように周知徹底を図っていきたいと思っています。

# 平成29年度荷重平均栄養所要量

平成30年3月31日現在

エネルギー (kcal)	蛋白質 (g)	脂質 (g)	カルシウム (mg)	鉄分 (mg)	レチノール当量 (μg)	ビタミンB1 (mg)	ビタミンB2 (mg)	ビタミンC (mg)	塩分 (g)
1526	62.0	40.2	608	9.5	575	0.83	1.02	104	10g以下

## 平成29年度給与栄養素量

	エネルギー (kcal)	蛋白質 (g)	脂質 (g)	カルシウム (mg)	鉄分 (mg)	レチノール当量 (μg)	ビタミンB1 (mg)	ビタミンB2 (mg)	ビタミンC (mg)	塩分 (g)
4月	1577	61.2	43.6	486	7.3	547	0.78	0.92	79	9.6
5月	1572	61.1	42.4	499	7.0	531	0.76	0.92	78	9.7
6月	1574	61.1	43.5	497	7.6	540	0.76	0.91	83	9.5
7月	1592	60.8	44.7	505	7.1	520	0.79	0.94	87	9.4
8月	1564	61.3	44.1	515	7.3	541	0.78	0.98	91	9.5
9月	1573	61.0	44.7	506	7.7	505	0.71	0.90	93	9.5
10月	1562	60.7	42.9	574	7.5	547	0.78	0.91	93	9.6
11月	1591	61.1	44.5	570	7.0	554	0.74	0.90	83	9.4
12月	1584	60.5	44.2	558	6.9	549	0.78	0.93	89	9.5
1月	1587	60.9	43.9	530	7.7	520	0.71	0.92	86	9.6
2月	1591	61.9	44.8	525	7.6	567	0.78	0.91	89	9.4
3月	1595	62	45.5	534	7.5	543	0.78	0.96	86	9.7
平均	1580	61.1	44.1	525	7.4	539	0.76	0.93	86	9.5

## 形態別喫食者数

●特養(長期入所) 50名

主食		副食		汁物		特別食	
(形態)	(人数)	(形態)	(人数)	(形態)	(人数)	(形態)	(人数)
常食	22	常菜	20	常菜(きざみ)	39	経管栄養	4
軟ごはん	7	粗きざみ	12	超きざみ	2		
全粥	14	きざみ	7	汁のみ	0		
ミキサー	3	超きざみ	6	とろみ汁	5		
おにぎり	0	ミキサー	1	汁なし	0	入院者	0

●ユニットケア(長期入所) 30名

主食		副食		汁物		特別食	
(形態)	(人数)	(形態)	(人数)	(形態)	(人数)	(形態)	(人数)
常食	14	常菜	13	常菜(きざみ)	24	経管栄養	0
軟ごはん	7	粗きざみ	5	超きざみ	3		
全粥	9	きざみ	7	汁のみ	1		
ミキサー	0	超きざみ	5	とろみ汁	2		
おにぎり	0	ミキサー	0			入院者	0

●ケアハウス 15名

主食		副食		汁物		空所	
(形態)	(人数)	(形態)	(人数)	(形態)	(人数)		(人数)
常食	14	常菜	12	常菜	15		0
軟ごはん	1	粗きざみ	3				
全粥	0	きざみ					

# 平成 29 年度 業務 内容

	選択食	ごちそうの日	行事食
4月	チキン南蛮 白身フライおろしポン酢ソース	ご飯 すまし汁 刺身盛り合わせ 茶碗蒸し・塩昆布和え あんみつ	『昭和の日』 たけのこご飯・すまし汁 天ぷら 里芋のそぼろあんかけ 胡瓜と菊花の酢の物・いちご
5月	チーズハンバーグ えびかつ	ご飯 コンソメスープ ミックスフライ サラダ フルーツポンチ	『母の日』 ちらし寿司・みそ汁 かぶとふきの煮物 菜の花の和え物 マンゴープリン
6月	チーズチキン大葉巻き 鮭マスタードかつ	かにちらし寿司 みそ汁 豆腐とひき肉の包み揚げ 南瓜のいとこ煮 ゴールデンパイ	『父の日』 赤飯 みそ汁 天ぷら カブとしんじょうの煮物 白和え オレンジ
7月	豚肉の角煮 カニクリームコロッケ	うなちらし 具沢山みそ汁 山芋の短冊揚げ 夏野菜の香味和え すいか	『七夕』 ゆかりご飯・みそ汁 天ぷら しんじょうと茄子の煮物 フルーツあんみつ
8月	エビフライ&ハンバーグ コロッケ&ハンバーグ	『夏祭り』 焼きそば 豚汁 鶏肉の唐揚げ その他:屋台メニュー	『お盆』 そうめん てんぷら 白和え すいか
9月	えびかつ マグロの香味和え	鮭ちらし すまし汁 塩昆布和え いとこ煮 キウイフルーツ	『敬老の日』 赤飯・すまし汁 天ぷら 三色高野信田 白和え 梨
10月	サーモンフライ チーズチキン大葉巻き	ご飯・みそ汁 刺身盛り合わせ 茶碗蒸し かにあんかけ 塩昆布和え キウイフルーツ	『体育の日』 ご飯 すまし汁 天ぷら かぶとしんじょうの煮物 とろろ昆布和え オレンジ
11月	豚肉の角煮 海老マヨ	『創立記念日』 ご飯 みそ汁 刺身盛り合わせ 煮物 フルーツサラダ プリン	『明治天皇の誕生日』 五目ご飯 すまし汁 天ぷら しんじょうの煮物 白和え キウイフルーツ
12月	ねぎとろ丼 カツ丼	赤飯 すまし汁 刺身盛り合わせ 茶碗蒸し 長葱のぬた オレンジ	『クリスマス』 ご飯 コーンクリームスープ フライ盛り合わせ カブのトマト煮 ほうれん草のドレッシング和え コーヒゼリー
1月	ミートスパゲティ 海老と豆乳クリームスパゲティ	ご飯・みそ汁 天ぷら ひろうずのあんかけ なすの胡麻醤油和え りんごのコンポート	『元旦』 赤飯・すまし汁 甘鯛の西京漬け焼き・昆布巻き 栗きんとん・伊達巻き 紅白なます
2月	白身フライカレー 目玉焼き&肉団子カレー	チャーハン ワンタンスープ 海老チリ しゅうまい フルーツ杏仁	『節分』 ご飯・すまし汁 刺身盛り合わせ 茄子の味噌炒め 高菜和え みかん
3月	チキン南蛮 海老マカロニグラタン	ご飯・すまし汁 刺身盛り合わせ 菜の花の梅じゃこ和え 茄子の田楽 りんごのワイン煮	『ひな祭り』 ご飯・みそ汁 天ぷら かぶのホタテあんかけ しその実和え・黒ごまプリン

# 医務室実績報告

平成29年度

## 1、 《 受診内訳 》

外来受診者	261件
救急搬送者	14件
入院	20件
死亡者 (うちターミナルケア者)	16件 (12件)
胃ろう交換者	4名
バルン留置者	2名

## 2、 《 処置 》

褥瘡	1605件	133/月
包帯交換	1837件	153/月
軟膏処置	3924件	327/月

## 3、 《 医療的管理 》

インシュリン注射	毎日1名+ショート1名
血糖測定	定期1名+随時
バルン留置管理・膀胱洗浄・尿量測定	2名
吸引管理	随時

## 4、 《 その他 》

千城台クリニック回診者	1289名 週平均26名
夜間コール	222回 月平均18回

その他 酸素・吸引器・経管栄養の扱い方や緊急時の対応  
ターミナルケアの倫理及び感染症・褥瘡についての園内研修を行っています  
また感染症・褥瘡委員会への参加をしています



# 事業報告書

短期入所生活介護事業所恵光園

ユニット型短期入所生活介護事業所恵光園

---

平成29年度 事業計画 ユニット型・短期入所生活介護事業所 事業報告書

<反省>

1.今年度の稼働率 92.1% (本館 92.4%・ユニット型 91.5%)

・今年退所された方 合計 36名 ・入所された方 本館 26名 ユニット型 18名 合計 44名

	本 館	ユニット
自宅へ	1 名	0 名
長期入所	11 名	5 名
他施設	1 名	1 名
入院	12 名	5 名
死亡	0 名	0 名
合 計	25 名	11名

・地域包括支援センター、居宅、地域連携室等空き情報を随時 FAX 及び連絡し空所を確保した。

男性女性利用者との問い合わせに対し、タイミングを逃さないようにする。

2.家族とのコミュニケーションについては、連絡や報告し対応出来つつある。

面会時にコミュニケーションの強化を図り、家族との考え等を確認・共有することができるように時間の許す限り話し合いを行う。

3.整髪・衣服等利用者の身だしなみに関し、未だ不十分な点があり改善が必要。

利用者の薬について、一包化が浸透しつつあり、今後も危険の無い様にしていく。

4.年間行事計画の、買い物・外食・外出については実行出来つつあるが、次年度の課題として工夫し細やかなサービスをしていきたい。

5.苦情等の対応は、係長、相談員、他部署リーダー・職員との連携を良くし小まめに確認をとっていく。

6.今年度照会件数内訳

H28 年度照会件数	本 館		ユニット	
	照会数	利用数	照会数	利用数
あんしん	10	1	6	0
他事業所居宅支援	60	16	28	10
当園 //	6	2	1	1
地域連携室	18	3	7	8
外部(老健・グループホーム)	7	1	3	0
当園家族紹介	4	2	6	1
インターネット・申し込み 見学	6	0	15	0
合計	111	25	66	20

\*次の長期入所者の決定は、なるべく検討委員会で検討した内容に沿うようにし、スムーズに移動できるように努める。

## 平成29年度 実績と反省 今後の課題

・今年度は、前年度に比べ全体的に利益を上げることが出来た。

又、課題を細かく分析・比較し改善できる部分に関しては積極的に行っていきたいと思う。

### 【実績】

(詳細は別紙参照)

・営業日数	H28	311日		
	H29	311日		
・全体請求額	H28	41,684,272円		
	H29	45,589,910円	差額	3,905,638増
・利用登録人数	H28	516人		
	H29	546人		30人増
・利用延べ人数	H28	4,824人		
	H29	4,946人		122人増
・稼働率平均	H28	62.0%		
	H29	63.6%		1.6%増
・新規契約数	H28	16人		
	H29	19人		3人増
・利用中止者数	H28	12人		
	H29	12人		0人

### 【減収の分析】

・昨年度と比較して減収に転じた部分の要因としては、季節の変わり目での体調不良に加え肺炎や脱水などによる入院が重なった為。又、利用者と家族にとっては良い事ですが介護度の低下傾向があげられる。

### 【今年度の目標】

- ・年間の稼働率として、昨年度の数字を目標に契約数を増やすよう努める。
- ・ADL維持等加算、栄養スクリーニング加算を職員に理解してもらい取れるよう準備を行う。
- ・利用者のニーズの把握をし、サービスの向上に努めて満足度を上げることにより、利用者自身から近隣や知人の方に恵光園デイを勧めてもらえるようにする（口コミ効果）。
- ・ケアマネに他のデイサービスに比べて、自由度が高く、環境が良いことをアピールしていく。
- ・30年4月の介護改定によりサービス加算が下がり、対応策を検討する。

# 事業報告書

デイサービスセンター 恵光園

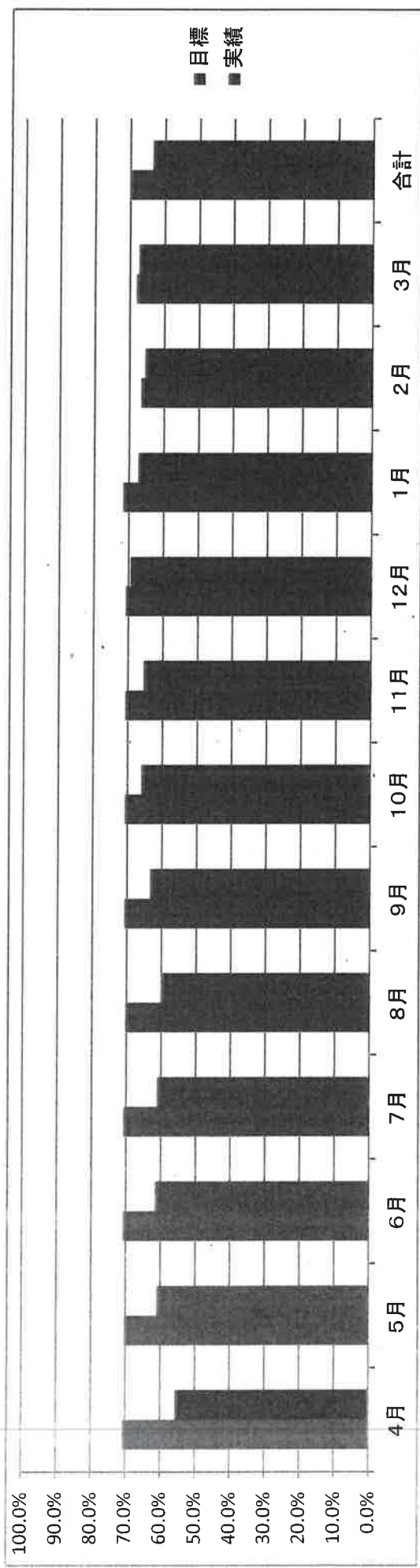
---

# 平成29年度 デイサービスセンター事業稼働率計画書

デイサービス利用者1日定員数 25名

## デイサービス利用者計画推進率

	4月	5月	6月	7月	8月	9月	10月	11月	12月	1月	2月	3月	合計
1日定員	25	25	25	25	25	25	25	25	25	25	25	25	300
稼働日数	26	27	26	26	27	26	26	26	26	24	24	27	311
延べ人数	650	675	650	650	675	650	650	650	650	600	600	675	7775
目標延べ人数	460	475	460	460	475	460	460	460	460	430	400	460	5460
稼働予定率	70.8%	70.4%	70.8%	70.8%	70.4%	70.8%	70.8%	70.8%	70.8%	71.7%	66.7%	68.1%	70.2%
利用延べ人数	362	412	400	397	405	412	429	426	451	404	393	455	4946
稼働率	55.7%	61.0%	61.5%	61.1%	60.0%	63.4%	66.0%	65.5%	69.4%	67.3%	65.5%	67.4%	63.6%



年間稼働率70%を目標

# 平成29年度 通所介護サービス費 収支一覧表

	介護報酬		介護予防報酬		総合報酬		利用者負担金(公費)		予防負担金(公費)		総合負担金(公費)		利用者負担金(一般)		予防負担金(一般)		総合負担金(一般)		食費(一般)		サービス	
	請求	収入	請求	収入	請求	収入	請求	収入	請求	収入	請求	収入	請求	収入	請求	収入	請求	収入	請求	収入	請求	収入
4	2,696,546	2,696,546	3,479	3,479	34,237	34,237	8,337	8,337	0	0	0	0	341,462	341,462	387	387	3,805	3,805	164,880	164,880	41,600	41,600
5	3,048,503	3,048,503	226,184	226,184	51,874	51,874	10,863	10,863	7,748	7,748	0	0	386,530	386,530	17,387	17,387	5,765	5,765	216,860	216,860	48,800	48,800
6	2,801,159	2,801,159	69,724	69,724	86,736	86,736	10,114	10,114	0	0	3,874	3,874	356,171	356,171	7,748	7,748	5,765	5,765	186,970	186,970	42,000	42,000
7	2,800,525	2,800,525	69,724	69,724	121,598	121,598	12,081	12,081	0	0	3,874	3,874	359,218	359,218	7,748	7,748	9,639	9,639	177,620	177,620	48,800	48,800
8	2,760,397	2,760,397	69,724	69,724	70,895	70,895	12,361	12,361	0	0	2,695	2,695	370,871	370,871	7,748	7,748	5,184	5,184	188,880	188,880	40,700	40,700
9	3,065,942	3,065,942	34,862	34,862	121,598	121,598	15,736	15,736	0	0	3,874	3,874	399,823	399,823	3,874	3,874	9,639	9,639	196,700	196,700	51,800	51,800
10	3,103,046	3,103,046	0	0	124,038	124,038	13,243	13,243	0	0	2,255	2,255	403,992	403,992	0	0	11,530	11,530	205,920	205,920	46,300	46,300
11	3,118,917	3,118,917	0	0	131,949	131,949	9,365	9,365	0	0	3,134	3,134	416,637	416,637	0	0	11,530	11,530	186,370	186,370	52,500	52,500
12	3,321,149	3,321,149	0	0	131,949	131,949	8,617	8,617	0	0	3,134	3,134	454,192	454,192	0	0	11,530	11,530	215,800	215,800	48,200	48,200
1	3,053,399	3,053,399	0	0	109,457	109,457	9,308	9,308	0	0	1,375	1,375	413,257	413,257	0	0	10,790	10,790	195,440	195,440	41,400	41,400
2	2,913,330	2,899,199	0	0	116,118	81,256	7,737	7,737	0	0	1,375	1,375	383,070	383,070	0	0	11,530	11,530	187,040	187,040	47,300	47,300
3	3,315,986	3,270,891	0	0	173,472	173,472	6,184	6,184	0	0	3,874	3,874	451,170	451,170	0	0	15,404	15,404	219,470	219,470	49,600	49,600

合計	介護報酬		介護予防報酬		総合報酬		利用者負担金(公費)		予防負担金(公費)		総合負担金(公費)		利用者負担金(一般)		予防負担金(一般)		総合負担金(一般)		食費(一般)		サービス	
	請求	収入	請求	収入	請求	収入	請求	収入	請求	収入	請求	収入	請求	収入	請求	収入	請求	収入	請求	収入	請求	収入
	35,998,899	35,939,673	473,697	473,697	1,239,059	1,239,059	123,946	123,946	7,748	7,748	29,464	29,464	4,736,393	4,736,393	44,892	44,892	112,111	112,111	2,341,950	2,341,950	559,000	559,000

利用料	請求件数内容		
	請求	月遅	返戻 過誤
収入	36	4	0
41,600			
48,800	42	6	0
42,000	43	0	0
48,800	43	1	0
40,700	42	0	0
51,800	43	1	2
46,300	48	0	0
52,500	48	0	0
48,200	47	0	0
41,400	48	1	0
47,300	46	0	0
49,600	44	1	0

利用料	請求件数内容		
	請求	月遅	返戻 過誤
559,000	530	14	0
			2

請求月	国保連合計		
	請求合計	収入合計	差額
4月	2,742,599	2,739,120	3,479
5月	3,345,172	3,111,240	233,932
6月	2,971,607	2,901,883	69,724
7月	3,007,802	2,938,078	69,724
8月	2,916,072	2,846,348	69,724
9月	3,242,012	3,207,150	34,862
10月	3,242,582	3,242,582	0
11月	3,263,365	3,263,365	0
12月	3,464,849	3,464,849	0
1月	3,173,539	3,173,539	0
2月	3,038,560	2,989,567	48,993
3月	3,499,516	3,454,421	45,095

国保連合計		
37,907,675	#####	575,533

請求合計	利用者負担合計		取り消し	備考	備考
	収入合計	差額			
552,134	551,747	387			H29.3石毛・小杉・金坂(予防)・山本(千)
675,342	657,955	17,387			H29.3金坂(介護)H29.4澤出 H29.4予防4件
598,654	590,906	7,748			
603,025	595,277	7,748			H29.4月分山本(千)月遅れ
613,383	605,635	7,748			
661,836	657,962	3,874			H29.8遅れ(増田)H29.4.5過誤(澤出)
667,742	667,742	0			
667,037	667,037	0			
729,722	729,722	0			
660,887	660,887	0			H29.12月分月遅れ(山本つる)
628,940	628,940	0			
735,644	735,644	0			

利用者負担合計		取り消し合計
7,682,235	7,749,454	-67,219
		0

請求全体	収入合計
45,589,910	45,081,596

## 28年度

## 29年度

## 国保連合計

## 利用者負担合計

## 国保連合計

## 利用者負担合計

## 差額

請求月	請求合計	請求合計	請求月	請求合計	請求合計	差額	
4月	2,768,535	548,613	4月	2,742,599	552,134	4月	-25,936
5月	2,663,685	543,068	5月	3,345,172	675,342	5月	681,487
6月	2,856,511	582,307	6月	2,971,607	598,654	6月	115,096
7月	2,721,433	537,322	7月	3,007,802	603,025	7月	286,369
8月	3,057,660	622,843	8月	2,916,072	613,383	8月	-141,588
9月	2,889,346	589,568	9月	3,242,012	661,836	9月	352,666
10月	2,985,058	591,835	10月	3,242,582	667,742	10月	257,524
11月	3,375,354	708,875	11月	3,263,365	667,037	11月	-111,989
12月	3,342,722	683,834	12月	3,464,849	729,722	12月	122,127
1月	2,797,415	588,148	1月	3,173,539	660,887	1月	376,124
2月	2,500,886	509,619	2月	3,038,560	628,940	2月	537,674
3月	2,685,908	550,104	3月	3,499,516	735,644	3月	813,608
	人数	延べ人数		人数	延べ人数		
4月	41	375	4月	36	362	-5	-13
5月	41	375	5月	42	412	1	37
6月	41	409	6月	43	400	2	-9
7月	39	413	7月	43	397	4	-16
8月	43	417	8月	42	405	-1	-12
9月	42	415	9月	43	412	1	-3
10月	43	432	10月	48	429	5	-3
11月	44	418	11月	48	426	4	8
12月	46	437	12月	47	451	1	14
1月	44	381	1月	48	404	4	23
2月	43	345	2月	46	393	3	48
3月	38	407	3月	44	455	6	48



# 事業報告書

ケアハウス恵光園

# 平成29年度 ケアハウス事業報告書

## 《運営方針》

ケアハウスが居住であることを踏まえつつ、高齢者の特性に配慮した住み良い住居を提供し、利用者の自主性の尊重を基本とし、利用者が明るく、心豊かに生活できるよう、配慮していくものである。

## 《事業目標・計画》

利用者の生活の場として安心して過ごせる環境作りを目指し、ニーズに対し速やかに対応していく。又、家族や地域との交流を持つことで協力・理解をより一層高める。

## 【処遇】

1. 援助計画は変化や見直しの時期が来た際、職員ミーティングで話し合い対応した。
2. 月1回の料理教室・手工芸クラブでの作品作り等企画し実施。
3. 関係機関との連絡を密にし担当者会議を行いサービスの向上に努めた。
4. アンケート調査の実施に努めた。

## 【健康管理】

1. 定期的に病院に付き添い利用者が理解しにくい医師からの指示を聞き正しい情報を伝えた。又、日々の状況をデータと共に医師に伝え利用者の健康維持に努めた。特変があった際には、些細なことでも家族に伝え共有した。
2. 利用者が感染しない様に配慮し、必要なことは随時声かけした。

## 【防災訓練の実施】

1. 日中夜間想定での防災訓練実施した。利用者・職員緊急時の対応の経験を深めた。
2. 防災委員会を1ヶ月に1回開催し知識・技術を深めた。

## 【ボランティアの・慰問の受け入れ】

1. 来年度は受け入れを増やし利用者の社会交流の場を広げる。

## 【環境整備・施設整備】

1. 共有部の整備に努めた。
2. 園芸クラブとして利用者が中庭等で花を育て楽しむことが出来た。

## 【苦情への取り組み】

1. 苦情とならないうちに話を傾聴今後は、より一層意見の言いやすい環境を整える。

## 【個人情報保護】

1. 法令・規範を厳守、個人情報の保護に努めた。

## 《本年度の利用者移動状況》（各月1日の人数）

	4月	5月	6月	7月	8月	9月	10月	11月	12月	1月	2月	3月
男	8	8	8	8	8	8	8	8	8	8	8	8
女	7	7	7	7	7	7	7	7	7	7	7	7
退去	0	0	0	0	0	0	0	0	0	0	0	0
入居	0	0	0	0	0	0	0	0	0	0	0	0
合計	15	15	15	15	15	15	15	15	15	15	15	15

## 《入・退居者》

本年度は移動なし

## 《入院者》

男性 3月15日～3月16日 千葉メディカルセンター(大腸内視鏡検査のため)

## 《サービス利用状況》

3月現在	人数	介護保険				介護保険外	障害福祉サービス	
		ディサービス利用	外部ディサービス	生活支援	身体介助	通所サービス	移動支援	病院付き添い10
介護度1	4	2	1	2		1	2	1
介護度2	5	4	1	5				
介護度3	1	1		1	1			
自立者	5							
	15名	7	2	8	1	1	2	1

訪問歯科

リハビリ・マッサージ

女性3名

女性1名

# 平成29年度 ケアハウス行事報告書

《前期》

《後期》

4月	懇談会	23日	10月	懇談会・誕生会	8日
	※お花見(おにぎり作り)	5日		千城台クリニック受診	4日
5月	千城台クリニック受診	18日 19日	11月	※みどりが丘保育園運動会 観覧	7日
	高根町整形外科受診	19日		※防災訓練(夜間想定)	17日
	※職員バンド	23日		外出買物(しまむら・レオ)	26日
	LEO移動スーパー	6日13日20日27日		※おいものお餅 LEO移動スーパー	27日 5日12日19日
	懇談会・誕生会	28日		12月	懇談会
※中庭お弁当(おにぎり作り)	6日	千城台クリニック受診	1日		
千城台クリニック受診	9日	創立記念日/文化祭	12日		
母の日	14日	外出買物(Maxバリュー)	17日		
※ケアハウス防災訓練	22日	※鍋の日(湯豆腐)	24日		
6月	LEO移動スーパー	4日11日18日25日	※外出(成田山参拝)	28日	
	外出買い物(イオン)	17日	LEO移動スーパー	2日9日16日23日30日	
	懇談会・誕生会	18日	1月	懇談会・誕生会・忘年会	24日
	千城台クリニック受診	7日		※Xmasケーキ作り	
	父の日(おやじバンド)	18日		千城台クリニック受診	6日
LEO移動スーパー	1日8日15日22日29日	外食会(はま寿司)		5日	
※餃子作り	20日	LEO移動スーパー		7日14日21日28日	
7月	外出買い物(しまむら・レオ)	25日	外出買物		
	懇談会・誕生会	16日	2月	懇談会	11日
	千城台クリニック受診	5日		節分	3日
	※外出行事「海ほたる」	10日		千城台クリニック受診	7日
	外出買物(イオン)	15日		LEO移動スーパー	8日15日22日
LEO移動スーパー	6日13日20日27日	※餃子の日		26日	
8月	※そうめん流し	18日	3月	懇談会	11日
	※かき氷作り	21日		※アカペ桃花会	3日
	懇談会・誕生会	13日		頭の体操	6日22日
	千城台クリニック受診	2日		千城台クリニック受診	7日
	外出買い物(イオン)	12日		外出買物(レオ・しまむら)	10日
9月	※かき氷		※防災訓練	20日	
	※聖心女子(軽音・演劇・吹奏 楽部慰問)	21日	LEO移動スーパー	1日8日15日22日29日	
	※恵光園夏祭り	27日	※お花見(おいなりさん作り)	26日	
	LEO移動スーパー	3日10日17日24日31日			
	懇談会・誕生会	17日			
10月	千城台クリニック受診	6日			
	外出買い物(ユニモ)	8日			
	※敬老会	10日			
	※クリームあんみつ	26日			
	LEO移動スーパー	7日14日21日28日			

# 事業報告書

居宅支援事業所恵光園

月	4	5	6	7	8	9	10	11	12	1	2	3	計
山崎	26	27	26	24	24	24	24	24	24	25	24	24	296
葛岡	23	24	22	20	19	22	22	22	22	21	21	23	261
介護件数	49	51	48	44	43	46	46	46	46	46	45	47	557
山崎	8	6	4	4	4	4	4	4	2	2	1	1	44
葛岡	8	7	7	6	6	6	5	5	4	4	2	3	63
予防件数	16	13	11	10	10	10	9	9	6	6	3	4	107
	8	6.5	5.5	5	5	5	4.5	4.5	3	3	1.5	2	53.5
新総合事業 山崎	1	2	4	4	4	4	4	5	7	7	8	9	59
葛岡	0	0	0	0	0	0	2	3	5	4	5	5	24
総合事業件数	1	2	4	4	4	4	6	8	12	11	13	14	83
	0.5	1	2	2	2	2	3	4	6	5.5	6.5	7	41.5
介護・予防合計	57.5	58.5	55.5	51	50	53	53.5	54.5	55	54.5	53	56	651

28年度と比較すると、29年度合計件数は要介護者48件の減、要支援者4件減となっている。契約件数は要介護12件、要支援11件、契約終了11件(当園長期入所5件、他施設入所3件、死亡2件、他1件)だった。昨年度に比べると、要介護者数がかなり減少しているが、要支援者数はこの2年間に関しては増加している。あんしんからの28年度依頼は殆どない状況だったが、29年度より千城台、鎌取、誉田から依頼が頂けるようになったので、要支援者もいずれは介護になる事を考え極力受けるようにしてきた。今後もあんしん主催の交換会等に参加する等連携を持っていけるようにしていく。ショートステイの特定事業所集中減算に関しては、29年度前期に集中減算の対象になってしまった為、29年度後期半年間で、1件につき-200単位(月約10万程度の減収)となった。29年度後期に関しては、ショート利用者数の件数減少により集中減算の対象から外れた。30年度からは対象となるサービスが通所介護、訪問介護、地域密着通所介護、福祉用具のみとなった為、デイサービスに関しては件数などみながら進めて行くようにする。

○認定調査

月	4	5	6	7	8	9	10	11	12	1	2	3	計
外部(4752円/件)	2	1	1	2	1	2	0	2	0	3	2	1	17

- ・認定調査を居宅で行った時は、外部調査の料金で請求できる事になった為、依頼のあった際はなるべく受けるよう努力し、現場での情報収集をおこない、状態を把握し適切に行った。

「介護支援専門員の資質・専門性の向上」

- ・研修に関しては、参加件数は少なく積極性に欠けていた為30年度は業務が的確に行えるよう積極的に参加していくようにする。

「あんしんケアセンターに困難ケースの相談等を行い、課題解決に努める。」

- ・困難ケースで、あんしんに相談しながら連携をとり解決に至ったケースもあるが、自分で抱え込んでしまっているケースもあり今後は相談しながら解決に努めていくようにする。

「月に1回以上業務会議を行い、居宅支援についての業務、サービスの質を検討して各々のサービス内容と居宅全体の業務の反省・見直しの機会を設け、確認作業をすると共に記録に残していく。」

- ・毎日お互いの情報の共有や相談を行い連携はとれていたが、月1回の会議、記録として残すことができていない。定期的に時間を設け、話し合いを行い記録に残していく。

#### 「総合事業への移行」

- ・29年度は、要支援者の総合事業への移行が大きな動きだったが、更新時に順次移行してきた。当初は内容がはっきり把握できていない部分があったが、あんしんやサービス事業者と連携を取りながら進めてきた。機械入力で手間取る事があったが、対象者全員順次問題なく移行できた。

# 事業報告書

みどりが丘保育園

# 平成29年度 社会福祉法人天光会 みどりが丘保育園 事業報告

## ○通常保育

・利用者数

0歳児	1歳児 2歳児	3歳児	4歳児 5歳児	計
16	62	34	60	172

・事業内容

内科検診・歯科検診・・・嘱託医による年2回検診  
 誕生会・身体測定・・・毎月1回  
 避難訓練・・・・・・・・・・毎月1回  
 歯みがき教室・・・・・・・・年2回歯科衛生士による指導

## ○病後児保育

・年間利用者数

	4月	5月	6月	7月	8月	9月
利用者	13	24	24	14	22	11

	10月	11月	12月	1月	2月	3月	計
利用者	12	13	24	12	12	20	201

○一時年間利用者数

	4月	5月	6月	7月	8月	9月
利用者	44	58	47	64	63	63

	10月	11月	12月	1月	2月	3月	計
利用者	65	62	50	70	66	77	729

## ○子育て支援

・年間利用者数

	4月	5月	6月	7月	8月	9月
利用者	105	125	119	174	140	152

	10月	11月	12月	1月	2月	3月	計
利用者	172	154	167	123	141	172	1744



## ・イベント

『たまごタイム(0歳児・1歳児対象)』・・・親子のふれあい、リズム遊び。簡単な製作や、同年齢児との遊び。

『ひよこタイム(2歳児からを対象)』・・・親子で製作、手遊び、体操。簡単なゲームにも参加し同年齢児と活動する。

『青空広場』・・・近隣の大きな公園や、自治会館を利用し活動する。

『誕生会』・・・園の誕生会に参加し、誕生児にはお祝いカードをプレゼント。

『身体測定』・・・月1回身体測定を行い、つくしんぼカードに記入。

『交流会』・・・近隣のセンターと月1回程度意見交換を行う。

# 平成29年度 行事予定

みどりが丘保育園

		行事内容	場所	備考
4月	3日(月) 20日(木) 21日(金)	・入園・進級式 9:30~ ・乳児保護者会17時~18時 ・幼児保護者会17時~18時	遊戯室 遊戯室 遊戯室	
5月	2日(火) 12日(金) 19日(金) 24日(水) 30日(火) 31日(水)	・子どもの日サークル ・春の遠足(あじさい)※弁当持参 ・保育参加(幼児) ☆保護者参加行事 ・春の遠足(こすもす)※弁当持参 ・遠足予備日(こすもす) ・春の遠足(ひまわり)※弁当持参	遊戯室	※予備日なし  市バス9:00~12:00 市バス9:00~12:00 ※予備日なし 市バス9:00~12:00
6月	12日(月)~27日(火) 6日(火) 13日(火) 23日(金) 29日(木)	・保育参観(乳児) ☆保護者参加行事 ・歯みがき教室 ・内科検診 ・6月のイベント(人形劇団KAI) ・歯科検診	※フリー参観型 遊戯室 遊戯室 遊戯室 遊戯室	
7月	7日(金) 12日(水) 14日(金)	・七夕まつり ・プール開き ・夏祭り ☆保護者参加行事	遊戯室・園庭 園庭 園庭	
8月		夏季保育		
9月	1日(金) 6日(水) 8日(金) 15日(金)	・9月イベント ・引き渡し訓練 ☆保護者参加行事 ・交通安全教室(9:50~11:30) ・敬老会(5歳児のみ)	遊戯室・園庭 恵光園	市バス9:00~12:00
10月	7日(土) 13日(金) 18日(水) 20日(金) 25日(水) 27日(金) 31日(火)	・運動会 ☆保護者参加行事 (対象:こすもす・ひまわり・あじさい・たんぽぽ・ちゅうりっぷ) ・秋の遠足(こすもす)※弁当持参 ・秋の遠足(ひまわり)※弁当持参 ・遠足予備日(こすもす) ・保育参加(たんぽぽ・ちゅうりっぷ) 親子ふれあい運動会(対象:つぼみ・わかば・ふたば) ・秋の遠足(あじさい)※弁当持参 ・内科検診	大網小学校体育館    ☆保護者参加行事 園庭	市バス9:00~12:00 市バス9:00~12:00 市バス9:00~12:00  ※予備日なし ※予備日なし
11月	1日(水) 2日(木) 8日(水) 6日(月)~22日(水) 10日(金) 13日(月) 17日(金) 21日(火) 30日(木)	・11月イベント(チーバ君と遊ぼう) ・収穫祭(乳児) ・保育参加(幼児) ☆保育参加行事 ・個人面談(幼児) ※別紙参照 ・収穫祭(幼児) ・お年寄り交流会(5歳児のみ) ・収穫祭(子育て支援センターつくしんぼくらぶ) ・消防訓練 ・歯科検診	遊戯室    恵光園  遊戯室	市バス9:00~12:00   消防署立ち入り
12月	4日(月)~20日(水) 22日(金) 11日(月)	・個人面談(乳児) ※別紙参照 ・クリスマス会 ・あすみ吹奏楽団 ※12月29日(金)~1月3日(水)休園	遊戯室	
1月	〇日(木)	・お正月お楽しみ会		
2月	2日(金) 3日(土) 7日(水) 22日(木) 23日(金) 27日(火)	・節分 ・発表会 ☆保護者参加行事 ・地域交流会 ・歯みがき教室 ・卒園遠足(5歳児のみ)※弁当持参 ・新入園児説明会	遊戯室 遊戯室 遊戯室 (未定) 遊戯室	※予備日なし 市バス9:00~15:00
3月	2日(金) 13日(火) 23日(金)	・ひな祭り ・お別れ会 ・卒園式 ☆保護者参加行事	遊戯室 遊戯室 遊戯室	

毎月1回・・・身体測定・避難訓練

\*バスの予約状況により予定が変更になる場合があります。

# 平成29年度 社会福祉法人天光会 みどりが丘保育園 事業報告

## ○苦情報告

・保護者からの苦情・要望14件

- ① 虫刺されがあった場合に、持参の「ムヒ」を塗布してほしい。との要望。  
園対応一園では家庭薬の預かりができないと改めて説明。虫除けスプレーやパッチ等提案する。また、虫刺されの際、園にある「ムヒベビー」を使用していることも伝える。改めて職員間で周知を行う。虫刺され等の家庭薬、リップクリーム、日焼け止めなどは、園児個人で管理が可能なら持参しても良い。医師の診断・指示があれば、職員が管理し、指示書に基づいて使用。  
園便りに上記内容を掲載し保護者に周知する。
- ② 子どもに対して呼び捨てで読んでいることがあるのか？と指摘。親しみを込めてだが呼び捨てで呼んでいた事実があり、それについて謝罪。後日会議で話し合う。  
呼び捨てや、園独自の愛称では呼ばないように周知。名前を呼ぶ際は、「君・ちゃん・さん」を付けて呼ぶ。
- ③ 一時保育利用者。お迎えの際、娘が大泣きしているのに誰も声掛けをしてきていなかった。一時保育職員と共にクラスに入っていたが、一時保育職員が保護者対応で持ち場を離れた際に不安になり泣き出した様子。職員間のコミュニケーション不足が原因とみられ、保育園を利用する園児に対してはクラス・部署関わらず、皆で保育する意識を持つよう指導。その為にはコミュニケーションは必要不可欠であることを周知。
- ④ 園児同士の遊びの中で、怪我を負ってしまった園児の母親に報告と受診を勧めた。受診してもらったのだが、父親に受診するほどの怪我なのに相手の親は知っているのか？と言われてしまったと翌日母親より報告を受ける。その後、保育士が間に入り、怪我の経緯を伝え、謝罪の意を伝えた。
- ⑤ 時間外保育がに切り替わる基準がわかりにくいとの指摘。クラスの時計では、見る角度などで見え方が変わってくるとの事。  
後日会議で検討。廊下にある電波時計の時報をON設定し、時間の切り替わりを明確にする。時間外を利用した場合は、その日のうちに保護者に時間外利用であることを確認し、申込書の提出を促す。その旨を職員に周知。
- ⑥ 体操服についてしまったマジックを園児が嫌がっているのを見た父親が、体操服の交換は出来るのかと質問があり、購入になると伝え、誰が負担するのか？とのこと。園が負担するのか？いじめとかではないかも心配している様子。保育士が洗剤で洗ってみたが落ちなかった。遊びの中で汚れてしまったものに関しては、園負担での交換は出来ないと伝え今回の汚れは他人により汚れてしまったものではない事も伝える。また、いじめの類では無い事も伝える。納得した様子。
- ⑦ インターネットの写真販売の際に、娘(2歳児)の上半身裸の写真が何枚か販売されていた。入園の面談の際に裸の写真は販売しないでほしいと伝えてあったのだが、周知されているのか？という訴えがあった。事実確認をし、保護者に謝罪。同じ写真に他の園児も写っていたので、他の人が購入されていないか？購入している場合回収できるかどうか？という要望。写真販売業者に確認。購入者の割り出し可能。対象の写真を保護者に確認し、購入した保護者には、経緯を説明した上で、園で買い取りしてもいいか確認。買い取り作業完了。  
その後の対応として、対象の写真が各端末から観覧できないよう対応。職員の申し送りが円滑に行えるよう、申し送り簿を作成。その都度記入していき、進級の際等、新担任への特記事項の伝え漏れが無いよう注意する。夏場や、着替えの場面など、女兒が裸で活動しないよう、また、写真に写さないよう注意する。
- ⑧ 幼児棟正門前(駐車場)が暗くて足元が見えにくい。ライトをつけてほしい。  
センサーライトを準備し、設置予定。自治会に相談し、防犯灯の設置を依頼する。

- ⑨ 保育園での年2回の歯科検診に欠席して受けられなかった場合に、個人で園指定の診療所に行ってもらい検診を行ってもらっている。  
少し前に個人的に歯医者で治療を受けている。それなのにまた検診を受けなければいけないのか？個別受診のお願いの手紙を受け取ったが、診療所の場所がわかりにくい。との訴え。後日、年2回の歯科検診は園の嘱託医でなければいけないのか？市の子育て支援課に確認。園で一括しないと収集がつかない事もある事を保護者に納得してもらっても良いとの事。また、園の嘱託医でないと、診断書発行の際、料金がかかってしまうことも説明してあげると良い。個別受診のお願いの手紙には診療所の住所を記載。保護者にも説明し納得した様子。
- ⑩ 幼児棟玄関の開錠が遅れ、保護者を待たせてしまう。仕事を遅刻した場合はその分保育園に請求すると訴える。その後、子育て支援課にも連絡し、訴えを述べた様子。  
子育て支援課職員が現状確認の為、来園。経緯を説明する。  
お迎えの際、改めて謝罪。今後、職員2人以上の目で開錠を確認すると説明。怒りは治まっていない様子だったが、その後金銭の要求は無し。
- ⑪ 日中、他児に噛みついてしまった事を園児の母に伝える。噛みつきを直すにはどうしたらいいか？という質問に、保育士は、家でもお母さんとの関わりをもっと増やしてあげるといいかもしれないとアドバイスする。それが母親からは、愛情不足が原因とストレートに捉え、後日納得がいない事を訴える。  
家庭保育のお願いについては、園からは0・1・2歳については積極的な家庭保育をお願いしている事は保護者に伝える。しかし、家庭保育が少ないから噛みつきの頻度が増すという事には、必ずしも直結しない事は伝える。保育士の伝え方で不快や不安な思いをさせた事を謝罪する。  
後日、会議にて保育士はあくまで保育士なので医療的なことや、専門外のことは断定したような言い回しは注意しなければならないと指導する。
- ⑫ 帰宅後子どもがオムツを付けていない状態で尿が漏れてしまった。  
原因として考えられるのは、夕方のトイレ誘導後、職員が気づかないうちに自分でズボンのみを履いてしまったのではないかと。対策として、今まで補充してあるカゴから誘導した都度オムツを取り出していたが、今後は、その場にいる園児分を予めセットしておいて確実にオムツを使用したかいないかを把握出来るようにする。
- ⑬ 夕方の駐車場で保護者同士が立ち話をしている子どもをほったらかしにしているので危ない。対応として、一斉メールにて駐車場の利用上の注意事項を送信。17:30頃より駐車場に立ち、利用状況を監視する。
- ⑭ 園児が嘔吐した際に汚れてしまった水筒や体操服を感染予防として汚物室に保管していたが降園の際それらを返し忘れてしまっていた。職員間の連絡もうまくできてなく、水筒などが紛失している状態だと思い込んでいた。後日、汚物室に水筒等があるのを発見し、それが嘔吐した時のものだったことも発覚した。保護者は新しい水筒も買ってしまっていて、弁償する意向も伝えたが、レシートももうないので大丈夫との事だった。ただ、保護者への申し送りと持ち物の管理はしっかりしてほしいとの訴えがあった。  
対応として、嘔吐物が出た場合は、『嘔吐物あり』の札をカバンにつけ帰りに渡し忘れが無いように対応しているが、徹底するようにする。特記事項は職員間で周知し、もれなく保護者に伝えられるようにする。紛失物が出た場合には、全職員に周知し、心当たりがある職員がいた場合に早期に対応できるようにする。

# 平成29年度 社会福祉法人天光会 みどりが丘保育園 事業報告

## ○怪我報告

### ・病院受診した怪我報告6件

- ① 自分で朝の支度をしていた時、勢いよく目にあたってしまい、眼球に傷のようなものが確認できたため眼科受診をする。視力検査の結果、多少左右に視力の差があった為点眼し様子を見るよう診断される。後日再診したところ視力も戻り経過良いので終了。
- ② 戸外遊びに出る支度をしていた際、テラスに出る窓で園児が窓を閉めてしまい、そこにいた園児が指を挟んでしまう。冷やして様子を見たが、午睡後爪が黒くなっていたため念の為病院受診。レントゲンを撮ったが骨などに異常は無かった。
- ③ ボールに乗ってしまい、顔面から地面に強打する。口から出血は見られたが、傷口が確認できず、歯科受診する。結果は、上唇小帯が切れているが歯に異常は無し。消毒をし、経過観察。
- ④ 園庭にて転倒し、傷口に砂が入ってしまう。病院受診し傷口を洗浄し処置してもらう。
- ⑤ 右腕が痛いと泣いて訴えている。周りに他児がいなかったため園児同士のトラブルでは無いと考えられる。しばらく経っても痛みが取れない様子で右手に力が入らない状態保護者に連絡し、病院受診したところ肘が外れていたとの事。処置を行い、職員で周知。
- ⑥ 夕方急に泣き出す園児に対して、様子を見ていたところ、左腕を動かそうとしていない様子だったので、保護者に連絡し、病院受診を勧める。2~3日後登園した際、保護者に確認したところ、肘が抜けていたという事だった。職員間で周知する。

## ○給食の実施状況

- ・屋食の給食提供ではレトルト食品は極力使わずに旬の食材を取り入れた手作りで乳幼児が必要としている栄養価を考慮したバランス良い献立作成を行った。また、噛む力を育てる為、かたさ・やわらかさや食材の切り方にも工夫した。
- ・離乳食では個々のご家庭で1度試して問題がない食材を聞き取り、連携を取りながら、月齢だけではなく、1人1人の成長に合わせた離乳食作りを行った。
- ・おやつ提供では、屋食で補えない栄養価の他に子ども達の嗜好も取り入れ、長い時間を保育園で過ごす子ども達にとって楽しみの1つになるよう、心掛けた。
- ・食物アレルギー疾患を持つ子どもには『保育園生活における生活管理表』と任意で『血液検査結果のコピー』を提出していただき、アレルギー原因食の除去、及び代替え食の提供に誤飲誤食がないよう、専用食器、プレートを使用しながら事故防止に努めた。

### (年齢別・その他)

#### ①0歳児

子どもが慣れている哺乳瓶を家庭から持参していただき、調乳を行った。毎回哺乳瓶専用の洗浄スポンジ、洗剤で洗い、滅菌をして衛生を保った。上記に記した通りの離乳食提供を行った。

#### ②1～2歳児

主食、副食給食の完全給食に加え、10時と15時のおやつを実施した。

#### ③3歳以上児

主食、副食給食の完全給食に加え、10時と15時のおやつを実施した。  
(但し、毎月主食費1000円を徴収させていただいた)

#### ④おやつ

週に3～4回、手作りおやつを実施した。  
土曜保育、延長保育時の補食を実施した。

#### ⑤食育活動

- ・全年齢を通して、食事マナーの指導を行った。
- ・『食』に興味関心を持てる環境作りとし、園庭裏に畑を作り、夏野菜栽培を行った。
- ・乳児クラスでは、野菜スタンプや野菜の皮むき、おにぎり屋さんや焼きそば屋さんごっこを行い、職員が目の前で調理するなど、食への興味を促した。
- ・3歳以上児を対象に年間食育計画に基づいた季節毎のクッキング活動を行った。特に年長児は今までの経験を生かし、夏野菜を使った野外クッキング、保育参加では親子クッキング、レストランごっこを実施した。
- ・職員宅の畑で収穫したさつま芋を使用し、園庭裏の畑にて焼き芋をメインとした収穫祭を行った。

#### ⑥給食会議

毎月1回、園長、保育士が参加し栄養士、調理師を中心に普段の食事の様子や食育計画、マナー指導などの会議を行った。

#### ⑦地域貢献

子育て支援センターにて、栄養士による『離乳食について』の講演と、給食試食会、食事相談、焼き芋大会を実施した。

## ○人材育成

### (職員育成実施)

- ・園内研修の計画を作成し取り組む。
- ・危機管理、安全対策、保育の充実などの研修に取り組む。
- ・自己の職務を知り、他者や他の業務を担う職員との交流を持つ場や園全体に保育力の向上が波及するように研修と実践が結びつくよう検討する。
- ・研修後には新たなき気づきや感想など感じたことを各自記録し、文章力の向上を養う。

### (園内研修)

- ・上記の職員育成実施に基づき、6月～2月全9回、職員による園内研修を実施した。

- 第1回 6月 『苦情対応』『子育て支援センターとして望まれること』
- 第2回 7月 『熱性けいれん・てんかんについて』『簡単シアター』
- 第3回 8月 『障害児保育』『手作りおもちゃ』
- 第4回 9月 『保育内容実践』『AED使用法』
- 第5回 10月 『発表会遊戯』『感染症・嘔吐処理』
- 第6回 11月 『保育事例・考察』
- 第7回 12月 『手遊びリズム遊び』『保育園視察研修』
- 第8回 1月 『給食内容研修』『準職員研修』
- 第9回 2月 『年間評価・反省』『新年度にむけて』

### (園外研修)

- ・上記の職員育成実施に基づき、職員の自己啓発や必要性に合わせて職員派遣を行った。
- ・参加した職員は研修報告書を提出し、園内研修の際に発表する機会を設けた。

### (メンター制度) 新人職員教育

- ・新卒者1名 他2名入職
- ・メンターを各1名ずつ配置。
- ・入職後1か月の間保育士ノートに今日の目標・反省・明日の課題を記入した上でメンターに提出。目標に基づいた保育を心掛け、メンターはそれに対してのアドバイスや指導を行う。
- ・新人指導には、メンターが中心となり、指導内容等の状況は、園長・主任・各リーダーに報告、相談を行う。

## ○地域交流

- ・5月 春の遠足  
5歳児クラス・・・保育士の実家の畑を借りて芋の苗植え。  
保育士の父が苗植えの方法を園児にレクチャー。  
大網アリーナの芝生を借りて、外で昼食。  
バスに乗る時のルールや公共の施設を使う時のルールを学びながら  
自然とふれあう事、人とふれあう事の楽しさを経験する。
- 4歳児クラス・・・昭和の森公園までバスで移動し、公園で思い切り身体を動かす。  
短距離ではあるが、バスを利用することで、バスに慣れる事と、ルール  
を学ぶ。  
大きな公園で様々な季節を感じながら、思いきり遊べる環境を提供。  
公共の施設である事、他の利用者がある事を園児と話し合い、譲り合  
うことの大切さなど人とのふれあい方を学ぶ。
- 3歳児クラス・・・近くの公園に歩いて移動。公園で思い切り身体を動かす。  
春の風を感じながら、交通ルールをまもり、地域の方々といさつをす  
るなど交流を図る。
- ・6月 地域の劇団による人形劇
- ・7月 夏まつり・・・普段保育園になかなか来れない保護者にも参加していただくことで  
保育園の様子を見たり園児との交流を行事を通して深めていただく。
- ・9月 敬老会・・・恵光園のお年寄りと交流を深めます。
- ・10月 地域の吹奏楽団による、生演奏会。
- ・10月 運動会・・・子育て支援センターの利用者や一時保育利用者も参加できる種目  
も用意。恵光園のお年寄りもご来場いただきます。
- ・11月 消防訓練・・・南消防署の署員に消火訓練等の指導を受けます。起震車体験を行  
う。
- ・11月 地域のゴミ拾い・・・近くの公園付近まで、道路のゴミ拾いを行う。
- ・2月 地域交流会・・・発表会でを行った演目を地域の方々にお披露目。
- ・その他、園周辺のごみ取りや草むしり、地元サッカーチームや野球チームの広告張出  
し協力、小学校への学校見学等、地域交流を図っている。



## ○実習・職場体験等の受け入れ

- ・大網中学校 職場体験2日間実施
- ・土気南中職場体験 3日間実施
- ・大網小学校6年職場体験 1日実施
- ・大網小学校2年職場見学 1日実施
- ・福祉人材センター職場体験 1日実施
- ・千葉敬愛短期大学2年次生2名 2週間実習
- ・千葉経済大学短期大学部2年次生1名 2週間実習
- ・東京成徳短期大学1年次生1名 2週間実習
- ・千葉女子専門学校1年次生1名 2週間実習

## ○目標とねらい

- ①次世代の保育者を育てるためにも、積極的に取り入れていく
- ②実習内容も子どもの理解を中心にすえて取り組む
- ③小学校・中学校の職場体験も積極的に受け入れていく
- ④ボランティア団体などを利用しイベントを行い、地域との連携をとっていく

## ○反省

- ・職場見学に訪れた小学生が後日ボランティアとして保育園の仕事を手伝ってくれた。そういった意味では、見学時に保育園の魅力を伝えることができたかと思う。
- ・H29年度は実習生を積極的に受け入れることができた。実習生の育成に取り組むべく担当保育士の指導法にも目を向け、指導する側の育成にも力を入れることができた。
- ・養成校担当職員との連携を図り、実習生の実習しやすい環境づくりに努力する。